



MONTRÉAL

1180, rue Drummond
Bureau 620
Montréal (Québec) H3G 2S1
T 514 878-9825

QUÉBEC

3340, rue de La Pérade
3^e étage
Québec (Québec) G1X 2L7
T 418 687-8025

PERCEPTION DES INTERNAUTES QUÉBÉCOIS À L'ÉGARD DES IMMIGRANTS ET DE LA CHARTE DES VALEURS QUÉBÉCOISES

SEPTEMBRE 2013

POUR INFORMATION :

JULIE FORTIN
(418) 687-8025
jfortin@som.ca

RÉF.: R13395v1p3p1SOM.pptx

CE DOCUMENT PEUT ÊTRE TÉLÉCHARGÉ À L'ADRESSE
SUIVANTE : <http://blogue.som.ca/immigrants>

CONTEXTE

Ce sondage est une initiative de SOM. Périodiquement, nous menons des sondages auprès de notre panel d'internautes pour mesurer les opinions et perceptions de cette population.

Le présent sondage comporte deux volets :

- Le premier volet compte dix questions qui ont été reprises et adaptées d'un article de M. P. Couper (2013) : Research Note: Reducing the Threat of Sensitive Questions in Online Surveys? *Survey Methods: Insights from the Field*. Cet article peut être consulté à l'adresse suivante : <http://surveyinsights.org/?p=1731>
Cette série de questions vise à mesurer les perceptions des répondants à l'égard de la population immigrante, en demandant aux répondants s'ils sont d'accord avec les énoncés proposés (tout à fait d'accord, plutôt d'accord, plutôt en désaccord ou tout à fait en désaccord). Notons que les questions étaient posées de façon aléatoire, c'est-à-dire dans un ordre pouvant être différent pour chaque répondant.
- Le deuxième volet compte seulement deux questions à propos de la Charte des valeurs québécoises; on demandait d'abord aux répondants s'ils en ont entendu parler et, si oui, s'ils sont d'accord avec sa mise en place.

MÉTHODOLOGIE

Ce **sondage** a été mené en ligne, en français et en anglais, du 30 août au 5 septembre 2013 auprès de 1 937 **internautes québécois**. Les résultats peuvent donc être généralisés aux internautes (et pas à l'ensemble de la population québécoise).

Cet échantillon est tiré du panel Or de SOM, lequel est constitué de répondants recrutés de façon aléatoire par téléphone.

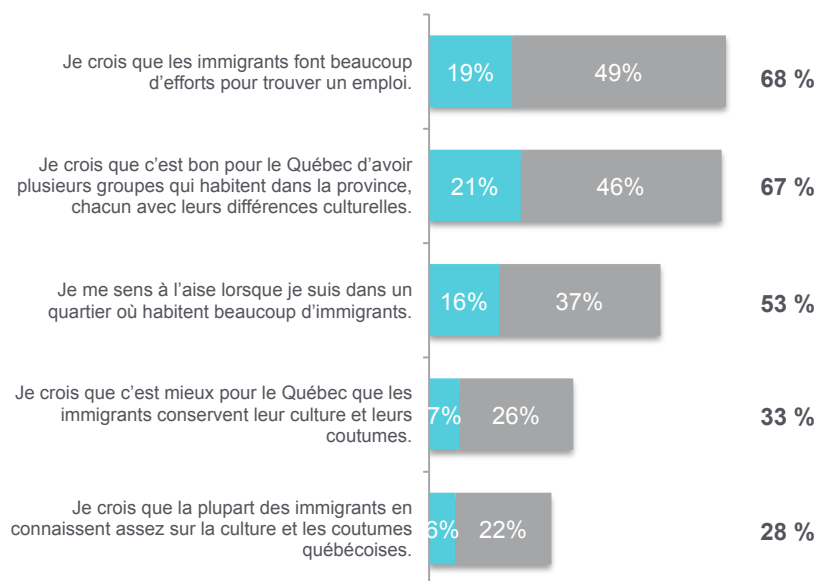
Les données ont été pondérées pour refléter la distribution des internautes québécois selon leur profil sociodémographique (âge, sexe, scolarité, taille du ménage, langue maternelle et région de résidence). Le profil sociodémographique des internautes est obtenu à partir des données consolidées de notre omnibus qui est lui-même pondéré pour représenter l'ensemble de la population adulte et dont on extrait le profil des internautes.

La marge d'erreur d'échantillonnage maximale pour l'ensemble des répondants est de 2,6 %, 19 fois sur 20. Elle augmente toutefois lorsque les questions portent sur un sous-groupe de l'échantillon.

PERCEPTIONS À L'ÉGARD DES IMMIGRANTS

LE GRAPHIQUE PRÉSENTE LE POURCENTAGE DE RÉPONSES POSITIVES (TOUT À FAIT ET PLUTÔT D'ACCORD), SANS EXCLURE LES INDÉCIS.

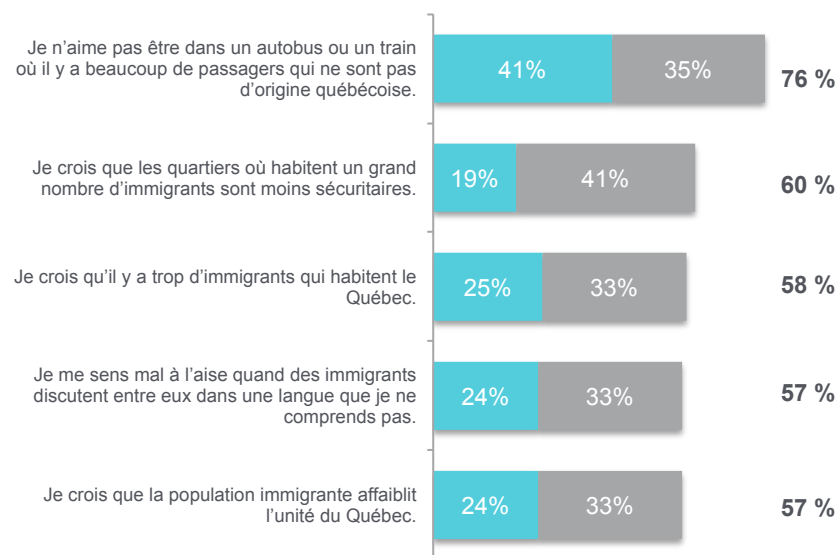
(Base : tous les répondants; n : 1937)



■ Tout à fait d'accord ■ Plutôt d'accord

LE GRAPHIQUE PRÉSENTE LE POURCENTAGE DE RÉPONSES NÉGATIVES (TOUT À FAIT ET PLUTÔT EN DÉSACCORD), SANS EXCLURE LES INDÉCIS.

(Base : tous les répondants; n : 1937)



■ Tout à fait en désaccord ■ Plutôt en désaccord

PERCEPTIONS À L'ÉGARD DES IMMIGRANTS (SUITE)

Les perceptions à l'égard des immigrants varient de façon importante en fonction de certaines **caractéristiques sociodémographiques** de la population à l'étude. Les variables les plus significatives sont la **langue maternelle**, le **niveau de scolarité** et la **région de résidence**. Il y a très peu de différences en fonction de l'âge ou du sexe des répondants.

LE NIVEAU DE SCOLARITÉ

À l'exception d'un seul énoncé*, le niveau de scolarité des répondants influence grandement les perceptions. Ainsi, plus on est scolarisé, plus on a tendance à avoir une opinion positive des immigrants. À titre d'exemple, prenons un énoncé de la page précédente. Dans l'ensemble, 67 % des internautes québécois se disent d'accord (tout à fait ou plutôt) avec le fait qu'il est bon pour le Québec d'avoir plusieurs groupes, chacun avec leurs différences culturelles. Cette proportion ou niveau d'accord est de 80 % parmi les répondants qui ont une scolarité universitaire, alors qu'il n'est que de 59 % parmi les moins scolarisés (aucun diplôme ou diplôme d'études secondaires).

*Il s'agit de l'énoncé suivant : « Je crois que la plupart des immigrants en connaissent assez sur la culture et les coutumes québécoises ».

LA LANGUE MATERNELLE

Pour tous les énoncés sans exception, les internautes québécois qui ont le français pour langue maternelle ont une perception moins positive des immigrants. Si on reprend l'exemple cité plus haut, 64 % des répondants ayant le français pour langue maternelle sont d'accord (tout à fait ou plutôt) avec le fait qu'il est bon pour le Québec d'avoir plusieurs groupes culturels, alors que cette proportion grimpe à 79 % parmi ceux qui ont l'anglais pour langue maternelle et à 81 % parmi ceux qui ont une langue maternelle autre que le français ou l'anglais.

LA RÉGION

Aux fins d'analyse, trois groupes géographiques ont été constitués : la RMR* de Montréal, la RMR de Québec et le reste du Québec. Pour 7 des 10 énoncés**, les internautes de la région de Montréal se distinguent de ceux des deux autres régions en ayant des perceptions plus positives des immigrants.

*Une RMR est une « région métropolitaine de recensement » selon la définition de Statistique Canada. Elle est formée d'une ou de plusieurs municipalités adjacentes situées autour d'une grande région urbaine (appelée noyau urbain).

**Les énoncés où il n'y a pas de différences significatives entre les régions sont les suivants : « Je crois que la plupart des immigrants en connaissent assez sur la culture et les coutumes québécoises », « Je me sens mal à l'aise quand des immigrants discutent entre eux dans une langue que je ne comprends pas » et « Je crois que les immigrants font beaucoup d'efforts pour trouver un emploi ».

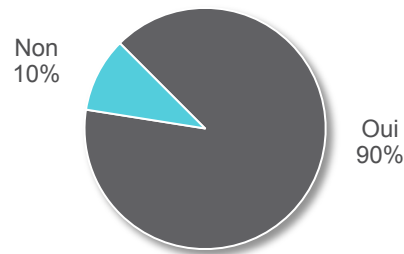
Notons par ailleurs que les internautes qui appuient la Charte des valeurs québécoises ont tendance à avoir une perception moins positive des immigrants, et ce, pour les 10 énoncés sans exception.

PRÉAMBULE

Le gouvernement veut mettre en place une « charte des valeurs québécoises » qui vise à interdire le port de symboles religieux (ex. : croix, turban, kirpan) par les employés de l'État (ex. : fonctionnaires, infirmière, éducatrices, médecins, etc.).

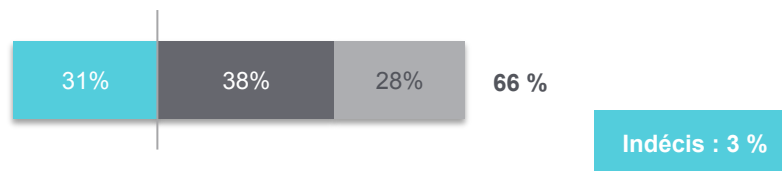
Q11. « EN AVEZ-VOUS ENTENDU PARLER? »

(Base : tous; n : 1937)



Q12. « ÊTES-VOUS TOUT À FAIT D'ACCORD, PLUTÔT D'ACCORD, PLUTÔT EN DÉSACCORD OU TOUT À FAIT EN DÉSACCORD AVEC LA MISE EN PLACE DE CETTE CHARTRE DES VALEURS QUÉBÉCOISES? »

(Base : répondants qui ont déjà entendu parler de la Charte; n : 1804)



■ Tout à fait ou plutôt en désaccord ■ Tout à fait d'accord ■ Plutôt d'accord

UN APPUI IMPORTANT À LA CHARTRE DES VALEURS QUÉBÉCOISES

Parmi les internautes québécois ayant déjà entendu parler de la Charte des valeurs québécoises (90 % de l'ensemble), les deux tiers (66 %) sont tout à fait d'accord (38 %) ou plutôt d'accord (28 %) avec sa mise en place.

Le degré d'accord (tout à fait ou plutôt) avec la mise en place de la Charte des valeurs québécoises est plus élevé dans les segments suivants :

- les internautes québécois qui vivent ailleurs qu'à Montréal ou Québec (70 %);
- ceux qui sont âgés de 45 à 54 ans (72 %);
- ceux qui sont plus faiblement scolarisés (aucun diplôme ou diplôme équivalent aux études secondaires : 70 %);
- ceux qui ont le français pour langue maternelle (71 %).